



Kring Andragologie

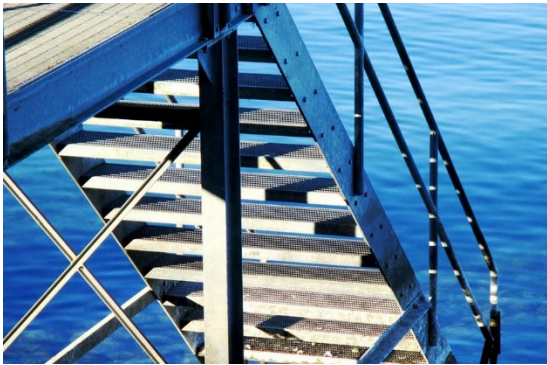
Universiteit van Amsterdam



# Leergang

## Naar een lokale agenda leven lang ontwikkelen

april – juni 2020



Dé Leergang voor lokale beleidsmedewerkers die actief betrokken zijn bij beleidsontwikkeling – en uitvoering rond educatie, inburgering, jeugdzorg, participatie en/of het sociale domein in het algemeen



# Programma

## Waarom deze leergang

Gemeenten voeren steeds vaker landelijke wetten uit: de wet maatschappelijke ondersteuning, de Jeugdwet, de Participatiewet, de WEB (wet educatie en beroepsonderwijs), de Bibliotheekwet en vanaf 2020 ook weer de WI (wet inburgering). Zij richten zich primair op zaken die van belang zijn voor hun eigen burgers. Over veel zaken mag de gemeente zelfstandig beslissen. Het maken van keuzes is de belangrijkste taak van het gemeentebestuur. Lokale beleidsmedewerkers spelen hierbij een belangrijke ondersteunende rol. In de praktijk zijn er veel raakvlakken en mogelijkheden om verschillende beleidsterreinen met elkaar te verbinden, maar dit blijkt in de praktijk vaak nog lastig. Deze leergang wil beleidsmedewerkers daarom niet alleen toerusten op de nieuwe taken en verantwoordelijkheden, maar hen vooral ondersteunen bij het komen tot een meer integrale benadering van maatschappelijke vraagstukken om daarmee tevens meer sociaal rendement te bewerkstelligen.

## Meerwaarde van integraal denken en verbinden

Bent u bezig met de invoering van de nieuwe inburgeringswet? Bent u aangewezen om de lokale aanpak van laaggeletterdheid verder gestalte te geven? Moet u een beleidsplan schrijven over hoe de leefbaarheid en sociale samenhang te bevorderen?

Of bent u betrokken bij het ontwikkelen van plannen in het kader van de Participatiewet om meer mensen weer aan het werk te krijgen, bijvoorbeeld mensen met een arbeidsbeperking?

Wat uw taak ook precies mag zijn, u moet in staat zijn een analyse te maken van uw beleidsterrein in zijn lokale context. Daar komt steeds vaker het belang van een leven lang ontwikkelen bij om de hoek kijken. Het is belangrijk hierop een visie te ontwikkelen en verbindingen te leggen met andere beleidsterreinen.

## Wat biedt de leergang

Wij bieden inzichten en mogelijkheden in hoe u meer integraal beleid kunt ontwikkelen dat bijdraagt aan het oplossen van maatschappelijke vraagstukken en ook aan het integraal vormgeven van gemeentelijke verantwoordelijkheden (door het combineren van de mogelijkheden die de verschillende wetten bieden).

## Flexibel aanbod, zelf op maat te maken

De leergang is een flexibel aanbod en wordt aangeboden in de vorm van een combinatie van modules.

Deelnemers kunnen inschrijven voor de twee (verplichte) basismodules plus één of meer keuzemodules. Indien gewenst kunnen zij hun keuze nog uitbreiden met één of twee verdiepingmodules.



De basismodules leveren de bouwstenen om integrale beleidsvisies te kunnen ontwikkelen en de keuzemodules zijn meer gericht op specifieke aandachtsterreinen en kunnen eventueel nog uitgebreid worden met een of twee verdiepingsmodules.

De leergang is gevarieerd qua onderwijsvorm. Iedere module kent een interactieve werkwijze met bijeenkomsten, online onderdelen individuele en groepsopdrachten. In tijd gemeten omvat een module 3 dagdelen van 4 uur exclusief de tijd te besteden aan de bestudering van de theorie en de individuele opdrachten. De modules worden 's middag of 's avond aangeboden.

Elke module duurt 5 weken. Een deelnemer kan dus kiezen voor een leergang van  $\pm 3$  maanden (minimaal) tot  $\pm 8$  maanden (maximaal). In de eerste week ontvangt u online een leesopdracht en de nodige achtergrondliteratuur. In de tweede week volgt een hoorcollege of een webinar, gevolgd door discussie. In de derde week krijgt u in een groepsbijeenkomst een groepsopdracht, gevolgd door een individuele huiswerkopdracht. Deze moet in de vierde week gemaakt worden en wordt tijdens de laatste groepsbijeenkomst besproken.

## Inhoud van de leergang

<b>BASIS MODULES</b>	<b>Leven lang ontwikkelen als instrument voor sociale en economische ontwikkeling</b> In deze verplichte basismodule staat ontwikkelen van een visie op 'een leven lang ontwikkelen' in een lokale context centraal. We reiken verschillende definities van een leven lang ontwikkelen aan en u krijgt een beeld van wat er allemaal onder volwasseneneducatie kan worden verstaan. We schetsen uitgebreid de ontwikkeling van education permanente tot een leven lang ontwikkelen en staan expliciet stil bij het begrip Bildung in zijn verschillende hoedanigheden. We behandelen het onderscheid tussen formeel, non-formeel en informeel leren en gaan in op het verschil tussen instrumenteel, expressief en reflectief leren. Ook onderzoeken we wat onder zelfsturend leren wordt verstaan. We bediscussiëren de rol van educatie in relatie tot de UNESCO sustainability goals (SDG's) en gaan daarbij in op het fenomeen learning cities. U leert vervolgens een analyse te maken van educatieve aanbieders in uw gemeente mede in relatie tot overheidsparticipatie, bedrijfsleven en burgerinitiatieven. Ten slotte komt alles samen in een individuele casestudie rond laaggeletterdheid.
	<b>Speerpunten van sociaal beleid en de inzet van educatieve processen</b> In deze verplichte basismodule staat leven lang ontwikkelen als onderdeel van een breed gemeentelijk beleid centraal. We staan stil bij wat verstaan wordt onder sociaal domein, sociaal beleid, welzijn en maatschappelijke ondersteuning. <i>Hoe ziet het bestaande educatieve aanbod in uw gemeente er momenteel uit en hoe draagt dat bij aan de geformuleerde beleidsdoelen binnen het sociaal domein? Welke rol speelt leven lang ontwikkelen hierin en op welk wijze is dit nauw verbonden met leren emanciperen en leren participeren?</i> We gaan uitgebreid in op hoe kwaliteit en professionaliteit hierbij nauw met elkaar verbonden zijn en hoe dit ontwikkeld, bewaakt en getoetst kan worden. Extra aandachtspunt is de samenwerking tussen beroepskrachten en vrijwilligers. We bestuderen hoe de gemeente aandacht moet vragen voor het belang van het leren van digitale



	<p>vaardigheden en het ontwikkelen van digiwijsheid Als huiswerk krijgt u een casestudy over inburgering nieuwe stijl om individueel aan te werken. Ten slotte onderzoeken we mogelijke raakvlakken en verbindingen tussen verschillende beleidsterreinen.</p>
<p><b>KEUZE MODULES</b></p>	<p><b>Doelgroepen van sociaal en educatief beleid</b>          Welke specifieke doelgroepen onderscheiden we in het educatief en sociaal beleid, waar is dat op gebaseerd en hoe denken we ze te bereiken? Hoe weet u wat hun educatieve behoeften zijn, hoe signaleert u die? Om wie gaat het? Hoe brengen we vraag en aanbod bijeen? In hoeverre bevorderen die definities sociale in- of uitsluiting? Wat verstaan we onder doelgroepenbeleid? Wanneer kunnen we volstaan met algemeen beleid en wanneer is specifiek beleid gewenst? Hoe kunnen we ook in het algemeen beleid rekening houden met specifieke doelgroepen? U gaat zelf een doelgroep- en een thema-analyse maken en krijgt een individuele casestudy over het bereiken van mensen met beperkingen. Tenslotte gaan we in op de vraag in hoeverre deze module u verder helpt bij het kiezen van prioriteiten.</p>
	<p><b>Vraag en aanbod bijeen brengen</b>          Het in kaart brengen van educatieve behoeften is een belangrijke voorwaarde voor het ontwikkelen van verder beleid. Hoe bepaalt u welk aanbod relevant is voor een bepaalde doelgroep? In deze keuzemodule staan we stil bij wervingsstrategieën (zoals KLASSE!) en het marketingbeleid van de educatieve aanbieders. Wat we verstaan onder leerwensen, leerbehoeften en educatieve behoeften. Hoe verwoorden mensen hun leerwensen en leerbehoeften eigenlijk? Hoe signaleert u onuitgesproken of achterliggende leerwensen? Hoe verbindt u leer- en ontwikkelbehoeften van doelgroep met de beleidsdoelstellingen van de gemeente binnen het brede sociale domein? <i>Wie</i> stelt eigenlijk vast wat de educatieve behoeften zijn en hoe klinkt de voice of the learner daarin door? U krijgt verder een casestudy over hoe lerenden meer invloed kunnen krijgen bij de beleidsontwikkeling. Tot slot staan we stil bij hoe u als cursist het geleerde verder in de praktijk kunt brengen.</p>
	<p><b>Bevorderen van participatie, zelforganisatie en zelfredzaamheid</b>          In deze keuzemodule staat vooral centraal wat voor resultaten behaald kunnen worden door inzet van een beleid gericht op een leven lang ontwikkelen. We gaan in op de samenhang tussen leven lang ontwikkelen enerzijds en maatschappelijke participatie en actief burgerschap anderzijds. Welke rol is er weggelegd voor de buurt, het vrijwilligerswerk en burgerinitiatieven? Wat is er nodig om deze maatschappelijke componenten te versterken en hoe kunnen we dat door middel van educatie bewerkstelligen? Op welke wijze kan educatie zo bijdragen tot zelfredzaamheid en zelforganisatie? Welke aanbieders zijn hiervoor te interesseren en welke aanbieders kunnen dat ook daadwerkelijk realiseren? U krijgt een casestudy over integratie van vluchtelingen in de samenleving.</p>
	<p><b>Input en impact: meten is weten?</b>          In deze keuzemodule draait het vooral om meten is weten. Hoe kunt u vooraf weten dat een bepaalde investering ook daadwerkelijk rendement oplevert? Welke input is daarvoor nodig en hoe kan men sturen op de</p>



	<p>gewenste impact? Hoe verwerkt u dit in het inkoopproces, bij het uitschrijven van aanbestedingen en het opstellen van subsidieregelingen? U leert een toetsingskader te ontwikkelen en te formuleren. We staan ook kritisch stil bij wat u daarbij uitsluit en in hoeverre dat ook daadwerkelijk nodig is om uw beleidsdoel te bereiken. We bestuderen verschillende manieren om de resultaten en effecten van de uitvoering in relatie tot de beleidsdoelstellingen te meten. Ook de vraag of impact altijd te meten is, komt aan de orde. Tenslotte staan we stil bij hoe u het overleg hierover met direct betrokken (aanbieders en afnemers) vorm kunt geven en bewaken. Hoe zorgt u ervoor dat dit ook bijdraagt aan het realiseren van de beleidsvisie?</p>
<p><b>VERDIE- PINGS MODULES</b></p>	<p><b>Verkenning van de sociale kaart en het lokale educatieve veld</b> Deze uitbreidingsmodule biedt u de mogelijkheid om uitgebreid en diepgaand kennis te maken met het educatieve veld in uw gemeente. U leert de verschillende soorten aanbieders kennen, maar we staan daarbij ook stil bij verschillende stadia van organisatieontwikkeling, de stand van zaken mbt HRM-beleid en de financiering van instellingen. Hoe gaan aanbieders om met de vertaling van de vraag in aanbod. We gaan in het op het belang van ketensamenwerking en netwerkontwikkeling. We onderzoeken de samenwerking tussen beroepskrachten en vrijwilligers en de rol van het management. U krijgt de opdracht een sterkte-/zwakte analyse te maken van het lokale educatieve veld in uw gemeente en een plan te maken voor deskundigheidsbevordering van (educatieve) vrijwilligers.</p> <p><b>Educatieve processen organiseren en structureren</b> In deze uitbreidingsmodule krijgt u meer inzicht in wat hiervoor nodig is. U maakt kennis met verschillende leertheorieën en leert verschillen in leerprocessen te onderscheiden. Centraal staat de vraag wat komt er kijken bij het ontwikkelen en ontwerpen van een leertraject. Welke rol kunnen ontwikkeling van regulier aanbod, programmamanagement en projectorganisatie hierbij spelen? We bediscussiëren hoe u het beste tot de juiste aanpak en keuzes in deze kunt komen? Tot slot krijgt u een opdracht over hoe beleid te ontwikkelen voor het opzetten van leerwerkcoöperaties.</p>



## Overzicht data basismodules

<b>1 april</b>	basismodule 1: online start
<b>17 april</b>	basismodule 1: hoorcollege en discussie
<b>24 april</b>	basismodule 1: groepsbijeenkomst met huiswerkopdracht
<b>8 mei</b>	basismodule 1: afsluitende groepsbijeenkomst
<b>22 mei</b>	basismodule 2: online start
<b>29 mei</b>	basismodule 2: hoorcollege en discussie
<b>5 juni</b>	basismodule 2: groepsbijeenkomst met huiswerkopdracht
<b>19 juni</b>	basismodule 2: afsluitende groepsbijeenkomst

## Docent/Inleiders



### Jumbo Klercq

Jumbo is expert op het gebied van een leven lang leren, trainer en adviseur, eigenaar van The Elephant Learning in Diversity BV (sinds 2008) en bestuurslid (tot 1-1-2020) van Learn for Life, Nederlands platform voor internationale volwasseneneducatie, en van de stichting Participatie in Diversiteit. Hij werkte van 1978 - 2008 voor verschillende training- en opleidingsorganisaties. Sinds 1988 is hij betrokken bij diverse Europese projecten op het gebied van volwasseneneducatie. Hij was van 2000-2008 bestuurslid van de Europese Association for Education of Adults. Hij is EPAL-ambassadeur sinds 2016.

Per module wordt er ook ter zake deskundige expert uitgenodigd als inleider. De namen van de inleiders volgen z.s.m.



Kring Andragologie

Universiteit van Amsterdam



# Praktische zaken

**Data:** vrijdagmiddag 1 april (online start), 17 april, 24 april, 22 mei (online start), 29 mei, 5 juni, 19 juni

**Tijden alle colleges:** 13.00 - 17.00 uur.

**Locatie:** UvA, n.n.b.

**Prijs voor de gehele reeks:**

Prijs voor drie modules = € 1350 en voor elke extra module € 450

## Inschrijven

Inschrijven kan via de website Kring Andragologie van de Universiteit van Amsterdam [alumni.uva.nl/andragologie](http://alumni.uva.nl/andragologie) via [deze link](#).

**Betaling uitsluitend vooraf (minimaal 2 weken voor aanvang) op rekeningnummer NL 47 INGB 0005 683 762 van Kring Andragologie o.v.v. 'Leven lang ontwikkelen' en uw naam.**

**U bent pas na ontvangst van uw betaling definitief ingeschreven voor de leergang. Mocht u onverhoopt verhinderd zijn dan kunt u uw betaling tot 14 dagen voor de start terugontvangen. Daarna is restitutie niet mogelijk.**

## Organisatie

**Stichting Learn for Life in samenwerking met Kring Andragologie**

### CONTACT

**Kring Andragologie - Universiteit van Amsterdam**

Roeterseilandcampus gebouw J/K, Valckenierstraat 65-67, Kamer B.63

1018 XE Amsterdam

[andragologie@uva.nl](mailto:andragologie@uva.nl)

[www.alumni.uva.nl/andragologie](http://www.alumni.uva.nl/andragologie) en [www.andragologie.org](http://www.andragologie.org)

[www.linkedin.com/in/KringAndragologieUvA](https://www.linkedin.com/in/KringAndragologieUvA)